

TCP-MDT

● Modelo Digital del Terreno

Manual de Instalación

Versión 5.3



Sumario

Instalación MDT V5.3.....	1
Requerimientos del Sistema.....	1
Menú de Inicio	2
Proceso de Instalación	3
Después de la instalación	4
Colocación de la Llave de Protección (USB)	4
Colocación de la Llave de Protección (Paralelo).....	4
Aprendizaje.....	4
Personalización Posterior	5
Solución de Problemas.....	5
Aplicaciones	5

Instalación MDT V5.3

Requerimientos del Sistema

Para el correcto funcionamiento de la aplicación, el sistema debe tener al menos las siguientes características:

Hardware

- Procesador Pentium IV 1 GHz o superior.
- Disco duro con al menos 300 Mb libres.
- Memoria RAM de 512 Mb o superior.
- Tarjeta gráfica compatible con Open GL con resolución 800x600 ó superior. Recomendado chipset Nvidia o ATI.
- Ratón o tableta digitalizadora.
- Impresora o trazador opcionales.

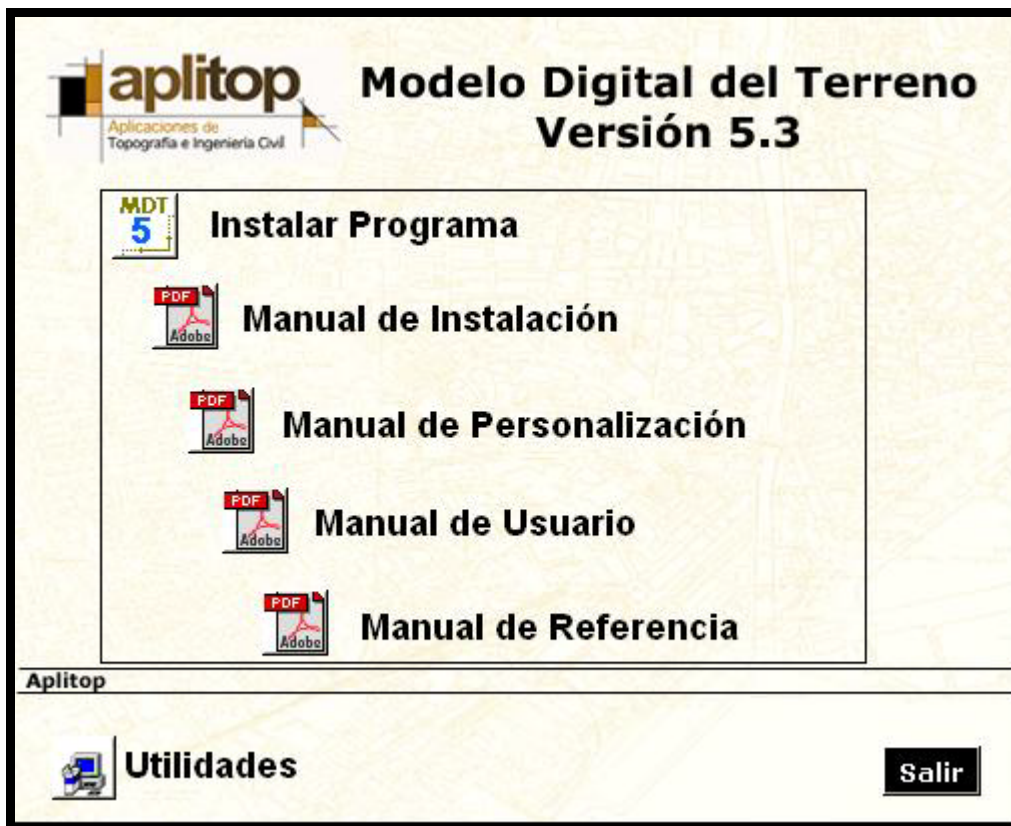
Software

- Windows 98SE, Me, NT, 2000, XP o Vista.
- AutoCAD 14, 2000, 2000i, 2002, 2004, 2005, 2006,2007,2008, 2009, 2010 y compatibles
- Implementaciones de IntelliCAD 6 como: [BricsCAD ProgeSoft](#) y [ZWCAD 2009](#) (consultar).

Menú de Inicio

Introduzca el CDROM de instalación en la unidad correspondiente, automáticamente se iniciará el menú de inicio, si no es así, ejecute el archivo X:\MENU.EXE, donde X es la unidad actual de trabajo.

Seguidamente aparecerá la siguiente ventana donde podremos seleccionar bien la instalación del programa, o bien, la visualización de los diferentes manuales de que se compone la nueva versión de MDT V5.3



Para instalar el programa elegir la opción **Instalar Programa**.

Si se desea visualizar cualquier manual de los disponibles, deberá estar instalado el programa Acrobat Reader. Si no se encuentra en el sistema podemos instalarlo activando la opción **Instalar Adobe Acrobat Reader**.

Seguidamente se detallan las características de los diferentes manuales que acompañan al programa.

- **Manual de Instalación:** Este documento.
- **Manual de Personalización:** Documento donde se detallan las características de configuración del programa, tales como las capas de los diferentes elementos dibujados, parámetros, constantes, colores ...
- **Manual de Usuario:** Libro donde se describen una serie de ejemplos para la rápida asimilación de los conceptos fundamentales del programa. Si es nuevo usuario, es muy aconsejable que siga los diferentes ejemplos comentados en este documento, que cubren la mayoría de los aspectos del programa.
- **Manual de Referencia:** En él se detallan las características y funcionalidades de cada uno de los diferentes comandos que conforman el programa.

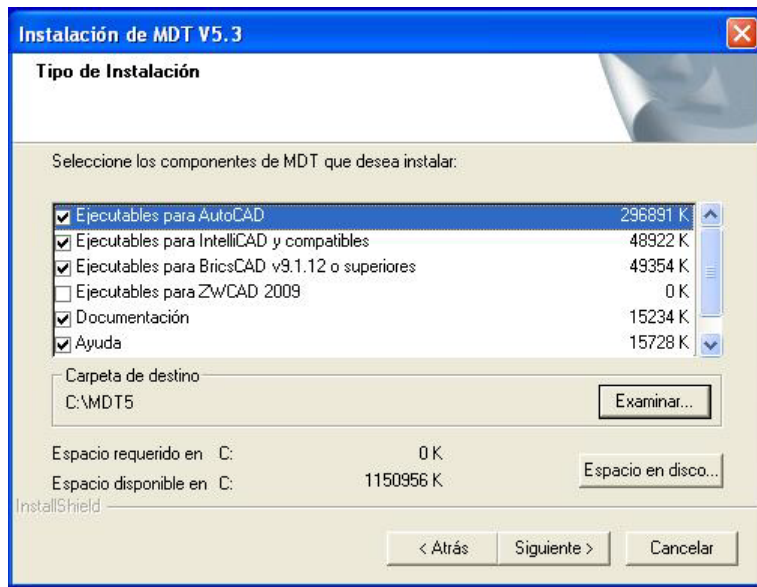
Proceso de Instalación

Introduzca el CD-ROM en la unidad correspondiente y ejecutar los archivos MENU.EXE o SETUP.EXE.

Seguidamente se ejecutará el habitual proceso de instalación para los diferentes programas en plataforma Windows.

Lea detenidamente la licencia. En caso de no aceptar los términos de la misma, debe cancelar el proceso y devolverla a su distribuidor.

A continuación seleccione las versiones de AutoCAD para la cual desea instalar el programa y los diferentes módulo de MDT que desea incluir en la instalación.



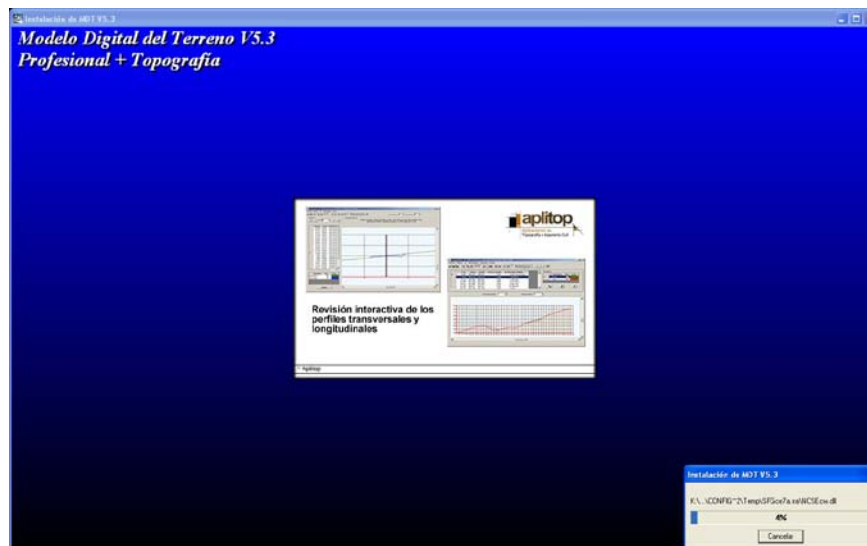
Si se intenta instalar una versión ya existente el programa de instalación nos avisará de que se procederá a su actualización. En este caso no se solicitará la carpeta en la cual se desea instalar el programa y directamente se activará la copia de ficheros.

Seleccionamos el directorio en el cual deseamos instalar el programa y los diferentes módulos que deseamos instalar. Es recomendable instalar todos los módulos que tengamos disponibles.

- **Ejecutables:** Cuerpo principal del programa, par alas distintas versiones de AutoCAD.
- **Ayuda:** Fichero de ayuda accesibles durante la ejecución de los diferentes comando del programa.
- **Ejemplos:** Tutoriales para la asimilación de los conceptos básicos del programa.
- **Documentación:** Manuales en formato PDF del programa MDT V5.3.

Finalmente introducimos el nombre del grupo de programas a crear en la carpeta de Programas de Windows.

Finalizado el proceso, el programa ejecutará la copia de ficheros, creará el grupo de programas y el acceso directo al programa en el escritorio de nuestro sistema operativo.



Seguidamente, si el programa de instalación lo solicita reinicie el ordenador para asumir los cambios.

Ya está listo el programa para ser utilizado. Para ejecutarlo bien ejecute el acceso directo creado en el escritorio de Windows o bien, mediante el botón de **Inicio**, acceda a la carpeta correspondiente y ejecute el programa.

Después de la instalación

Colocación de la Llave de Protección (USB)

Después de haber instalado la aplicación, conecte la llave USB a cualquier ranura USB libre del PC. El sistema debería reconocerlo automáticamente. Si no es así, consulte la documentación de soporte.

Colocación de la Llave de Protección (Paralelo)

Con el ordenador apagado, coloque la llave de protección en la salida del puerto paralelo (LPT1) del equipo. Si tiene impresora o trazador, conecte el cable al otro extremo de la llave. En algunos equipos es necesario que la impresora permanezca conectada mientras ejecuta la aplicación.

IMPORTANTE: Si dispone de dispositivos tales como discos externos o unidades de CD-ROM a los que accede a través del puerto paralelo se aconseja que los conecte a un puerto diferente, para evitar riesgos de avería en la llave. Si su ordenador sólo dispone de un puerto, puede instalar una tarjeta multipuerto adicional, que encontrará en cualquier establecimiento de informática.

Aprendizaje

El programa incluye un Manual de Usuario que facilita el aprendizaje de las aplicaciones, con ejemplos prácticos para realizar paso a paso. Se recomienda leer en su totalidad dicho documento antes de proceder a trabajar con proyectos reales. Posteriormente se aconseja examinar el Manual de Referencia para ver las posibilidades que ofrece el programa y consultarlo cuando sea preciso.

Personalización Posterior

Las aplicaciones APLITOP son altamente personalizables por el usuario. Pueden modificarse multitud de parámetros de configuración, tales como nombre de capas, definición de bloques, valores por defecto de parámetros, etc. Consulte el Manual de Personalización para más detalles.

Solución de Problemas

El programa de instalación automáticamente instala los drivers necesarios para la correcta gestión de la protección del programa. Sólo en el caso de adquirir una licencia en red habrá que realizar algunas operaciones adicionales, posteriores a la instalación del programa.

Si al iniciar el programa nos aparece el mensaje **"ERROR: Placa no encontrada"** o similar, es posible que no se hayan instalado correctamente los drivers de la protección.

Para su correcta instalación, ejecute el fichero **"setup.exe"** localizado en la carpeta **"drivers\sentinel"** del cd del programa. Una vez realizada la instalación, reinicie el equipo

Aplicaciones

Las aplicaciones de APLITOP cumplen todas las especificaciones de interoperabilidad entre aplicaciones dictadas por Autodesk, por lo que no deberían existir problemas para ejecutarlas junto con otras aplicaciones verticales.

Sin embargo, dada la diversidad de aplicaciones existentes no es posible garantizar su compatibilidad total con ellas. Contacte con nuestro servicio técnico para resolver estos problemas.